

Projekt współfinansowany przez Unię Europejską z Europejskiego Funduszu Rozwoju Regionalnego w ramach Regionalnego Programu Operacyjnego dla Województwa Dolnośląskiego na lata 2007- 2013

Fundusze Europejskie – dla rozwoju Dolnego Śląska

Monika Bisek-Grąż



**Walory
przyrodniczo-kulturowe
Wąwozu Pełcznicy**

Szlak przyrodniczo-edukacyjny
„Ścieżka Hochbergów”

Wałbrzych 2014

SPIS TREŚCI

Wprowadzenie

1. Formy ochrony przyrody oraz wartości przyrodnicze rezerwatu

2. Wąwóz Pełcznicy

(budowa geologiczna, wartości krajobrazowe, flora i fauna)

3. Wybrane atrakcje historyczne i kulturowe

3.1 Tajemnicze baraki z okresu II wojny światowej

3.2 Zamek Książ

3.3 Stary Zamek Książ

WPROWADZENIE

Drogi Turysto!

Szlak przyrodniczo-edukacyjny „Ścieżka Hochbergów” usytuowany jest w niezwykle cennym przyrodniczo i kulturowo obszarze Rezerwatu Przyrody „Przełomy pod Książem” i wydzielonym w jego granicach Obszarze NATURA 2000 „Przełomy Pełcznicy pod Książem”. Celem „Ścieżki Hochbergów” jest przybliżenie unikatowych walorów przyrodniczych i kulturowych rezerwatu oraz Obszaru NATURA 2000. Są to miejsca występowania niezwykle cennych gatunków roślin i zwierząt (w tym ściśle chronionych), jak i tereny atrakcyjne turystycznie i kulturowo, bowiem znajdują się tutaj dwa zamki: Książ i Stary Książ oraz pozostałości budynków powstałych w czasie tajemniczych prac prowadzonych w okresie II wojny światowej.

Na wyjątkowo malowniczej 4,5 km trasie prowadzącej od dzielnicy Pełcznica w Świebodzicach, przez Przełom Pełcznicy i Zamek Książ (żółtym szlakiem prowadzącym wraz z biegiem Pełcznicy dnem wąwozu), znajduje się osiem tablic informacyjnych: 1. Cis Bolko wita na „Ścieżce Hochbergów”, 2. Tajemnice II wojny światowej, 2. Niezwykła flora w Wąwozie Pełcznica, 4. Zapomniany pomnik, 5. Zamek Książ – Perła Śląska, 6. Geologia, czyli po czym i przy czym chodzimy?, 7. Romantyczne ruiny Starego Zamku Książ, 8. Czym jest rezerwat?, których celem jest przybliżenie walorów krajobrazowo-kulturowych rezerwatu. Na ścieżkę można wejść zarówno od strony Świebodzic, jak i z Wałbrzycha.

Terenem, przez który przechodzi ścieżka, zarządza Nadleśnictwo Wałbrzych, czyli jednostka organizacyjna Lasów Państwowych, której głównym zadaniem jest nadzór oraz prowadzenie gospodarki leśnej w lasach należących do Skarbu Państwa.



Fot. (K. Żarkowski) Wiewiórka pospolita podlega całkowitej ochronie. Gromadząc zapasy żywności, np. zakopując nasiona – przyczynia się do rozsięwu nasion drzew. Długi puszysty ogon, osiągający niekiedy aż 20 cm, odgrywa ważną rolę podczas skoków, ponieważ stabilizuje kierunek lotu.

► Jak zachować się w lesie?

Las jest domem roślin i zwierząt, więc spacerując, należy zachować ciszę, aby nie spłoszyć zwierzyny. Nie wolno zostawiać śmieci i wzniecać ognia. I co ważne, należy swoje domowe pupile prowadzić na smyczy.

► Jak zachować się w rezerwacie?

„Ścieżka Hochbergów” przebiega przez rezerwat przyrody, a zarazem obszar NATUARA 2000. Rezerwat jest miejscem obejmującym obszary zachowane w stanie naturalnym lub mało zmienionym, ekosystemy, ostoje i sie-

dliska roślin, zwierząt i grzybów chronionych, dlatego panują tu bardziej rygorystyczne normy zachowania niż w lesie. Dodatkowo – poza tym, czego nie wolno w lesie – w rezerwacie zabrania się: zbierania i niszczenia wszystkich gatunków roślin i grzybów, stąd nie wolno wycinać drzew i krzewów, zbierać ziół, owoców i nasion. Nie wolno niszczyć gleby, pozyskiwać kopaliny, zanieczyszczać wody. Nie wolno również zbacać z wyznaczonych dróg, aby nie niszczyć ściółki i runa rezerwatu. Dzięki przestrzeganiu tych zasad, rośliny i zwierzęta zachowają optymalne warunki do życia.

FORMY OCHRONY PRZYRODY ORAZ WARTOŚCI PRZYRODNICZE REZERWATU

Rezerwat „Przełomy pod Książem koło Wałbrzycha oraz Obszar NATURA 2000 Przełomy Pełcznicy pod Książem

► Położenie

Utworzony w 2000 roku Rezerwat „Przełomy pod Książem” położony jest na obszarze 240,28 ha i stanowi jeden z większych rezerwatów w Sudetach. Administracyjnie usytuowany jest na terenie dwóch gmin: Świebodzic (w dzielnicy Pełcznica) oraz Wałbrzycha, obejmując teren pomiędzy Wałbrzychem na południu, a Świebodzicami na północy, zam-

kiem Książ na wschodzie oraz rzeką Czyżynką na zachodzie. Granice rezerwatu pokrywają się niemal w całości z wydzielonym na jego terenie w 2008 roku z Obszarem NATURA 2000 „Przełomy Pełcznicy pod Książem”, obejmującym niezwykle malownicze przełomowe odcinki dwóch rzek: Pełcznicy i Szczawnika (w tym także Wąwozu Książańskiego) wraz z rozdzielającym je grzbietem oraz zboczami – Zwierzyńca, Skiby i Borowca Małego, jak i podziemiami Zamku Książ, stanowiącymi cenne zimowiska nietoperzy. Obszar rezerwatu leży na wysokości od 330 do 430 m.n.p.m., w obrębie Książańskiego Parku Krajobrazowego. Zbocza rzek, często tworzące strome ściany nawet do 80 m wysokości, pokryte są rumoszem skalnym, czyli głazami, blokami i gruzem skalnym różnych rozmiarów.

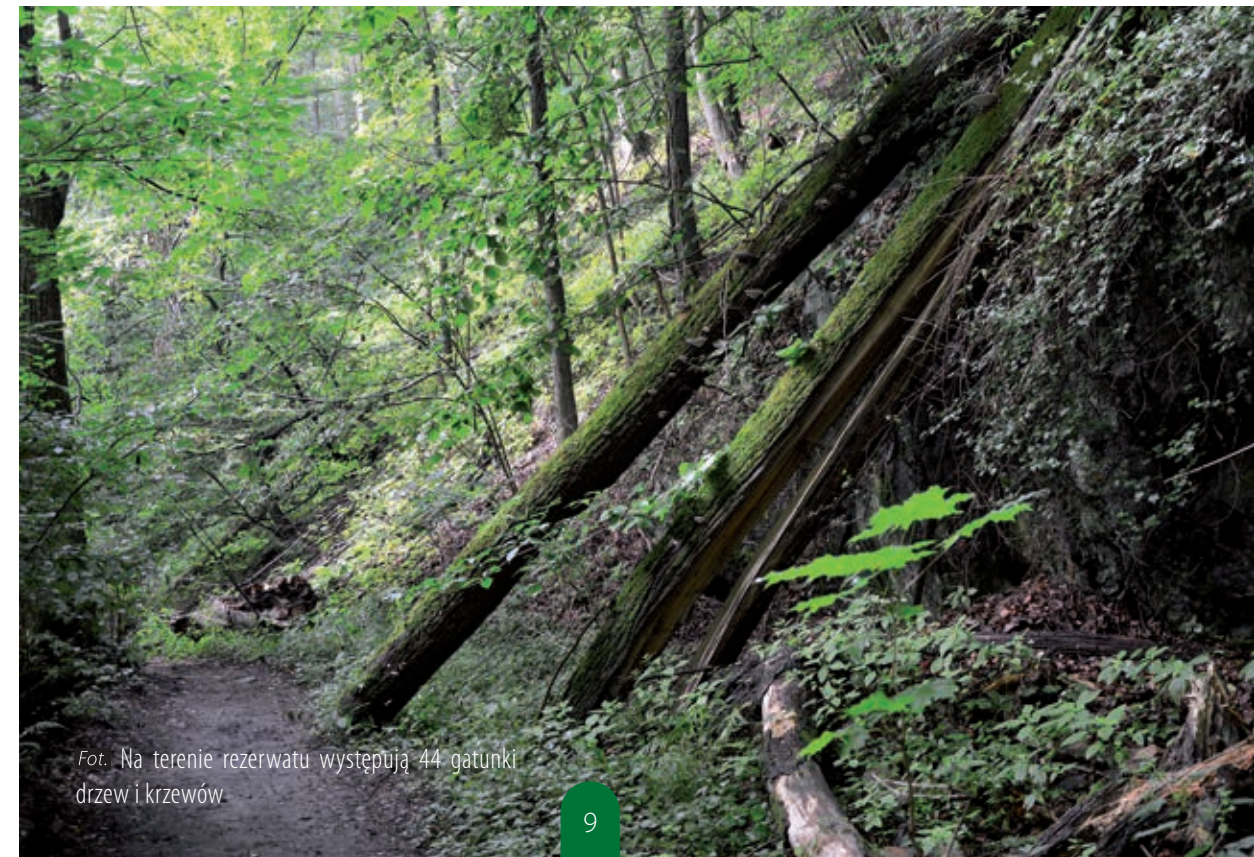


Fot. (mbg) Wejście na szlak od strony Pełcznicy

► Co w zamian oferuje „Ścieżka Hochbergów”?

Turysto, stosując się do zasad obowiązujących w rezerwacie, uszanujesz miejsce życia tysięcy gatunków roślin i zwierząt. Przyroda Ci się odwdzięczy - w zamian będziesz miał okazję spotkać na swojej drodze nie tylko malownicze krajobrazy i interesujące zabytki, ale przede wszystkim niezwykle bogaty i cenny przyrodniczo świat roślin, zwierząt i grzybów. Życzymy udanego wypoczynku na łonie natury i niezapomnianych wrażeń

*Życzymy udanego wypoczynku
na łonie natury i niezapomnianych wrażeń
Nadleśniczy Nadleśnictwa Wałbrzych
mgr inż. Gabriel Grobelny*



Fot. Na terenie rezerwatu występują 44 gatunki drzew i krzewów



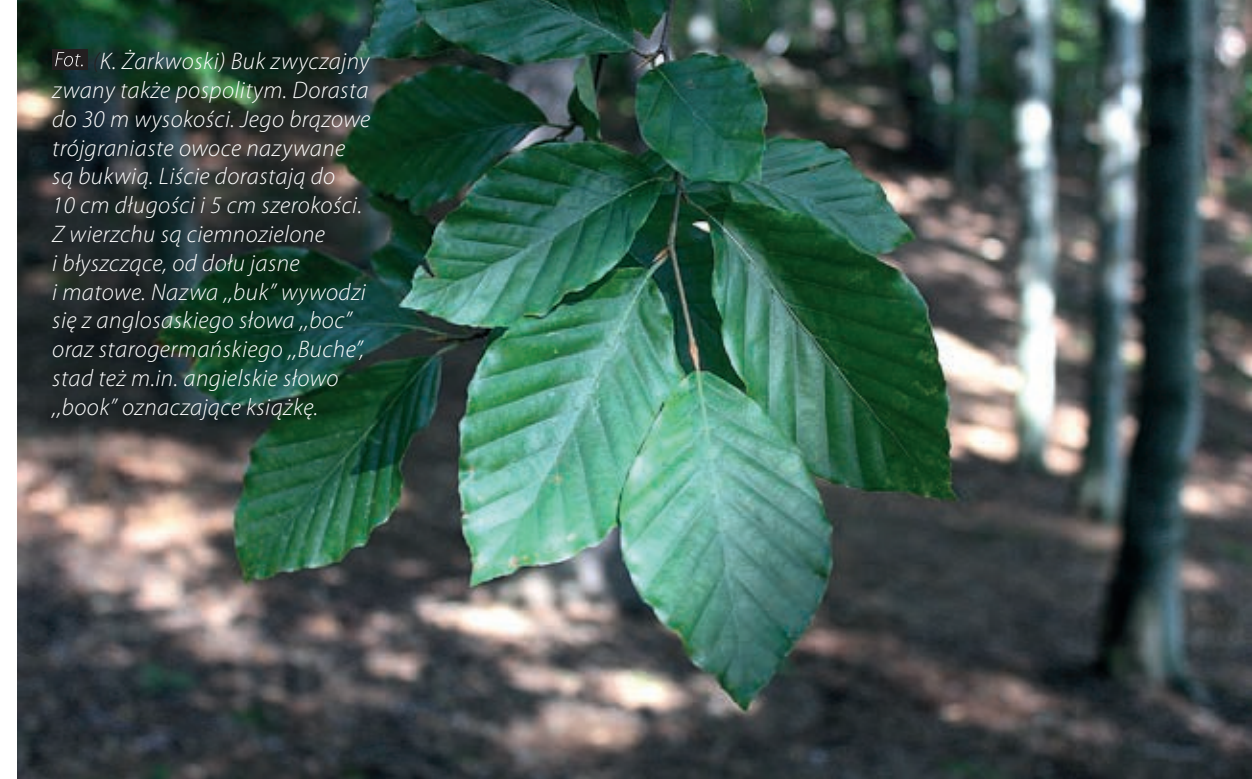
Fot. Grądy zboczowe porastają strome stoki Wąwozu Pełcznica



Fot. (mbg) Przewrócone drzewa, będące w fazie rozkładu, gwarantują bogate siedlisko dla wielu grzybów, porostów i bezkręgowców

► **Grądy zboczowe** to wielogatunkowe lasy liściaste porastające strome zbocza Pełcznicy i Szczawnika. W drzewostanie dominuje grab zwyczajny, dąb bezszypułkowy i lipa drobnolistna. Domieszkę stanowią: klon zwyczajny, jawor oraz buk.

W podszyciu można spotkać czeremchę zwyczajną, leszczynę oraz jarzębinę. W runie m.in. rośliny, które kwitną wczesną wiosną (tzw. geofity), zanim pojawią się liście na drzewach. Mamy więc kwitnące już od kwietnia: kopytnik pospolity i gajowiec żółty, ale także przytulię Schultesa i śmiałka pogiętego (bylina), które kwitną od lipca oraz bluszcz pospolity.



Fot. K. Żarkowski) Buk zwyczajny zwany także pospolitym. Dorasta do 30 m wysokości. Jego brązowe trójgraniaste owoce nazywane są bukwią. Liście dorastają do 10 cm długości i 5 cm szerokości. Z wierzchu są ciemnozielone i błyszczące, od dołu jasne i matowe. Nazwa „buk” wywodzi się z anglosaskiego słowa „boc” oraz starogermańskiego „Buche”, stąd też m.in. angielskie słowo „book” oznaczające książkę.

► **Kwaśnie buczyny** są pozostałością po dawnej puszczy sudeckiej. Zajmują tereny płaskie lub o niewielkim nachyleniu stoków. W drzewostanie dominuje buk zwyczajny, ale z domieszką jaworu, klonu, brzozy brodawkowatej i sosny pospolitej.

Podszycie jest dość skromne w postaci jarzębin i głógów, a runo pokryte warstwą bukowych liści. Roślą w nim: kwitnąca w czerwcu i lipcu kosmatka gajowa, śmiałek pogięty, kwitnąca na przełomie maja i czerwca wiechlina gajowa oraz borówka czarna znana pod pospolitą nazwą „jagody”.



Fot. Borówka czarna ma właściwości lecznicze (m.in. jest źródłem witamin, działa antyseptycznie, przeciwbiegunkowo i przeciwgorączkowo). Wykorzystywana jest także w kuchni (dżemy, konfitury, dodatek do deserów, farsz do pierogów).



Fot. (K. Żarkowski) Jawor ma liście ciemnozielone i matowe. Trzy przednie kłapy liście są podobnej wielkości, dwie tylne nieco mniejsze



Fot. (K. Żarkowski) Liście klonu są ciemno występują najczęściej z pięcioma nerwami głównymi odchodzącymi od nasady liścia pod kątem 45°



Fot. Kuklik pospolity to roślina wieloletnia występująca w lasach liściastych i mieszanych. Ma właściwości lecznicze (antyseptyczne), używany jest także jako przyprawa. Owoce kuklika rozsiewane są przez zwierzęta, do których przyczepiają się za pomocą szyjek słupków w kształcie haczyków.

► Siedliska jaworzyny i lasy klonowo-lipowe porastają głównie strome stoki doliny Szczawnika i Pełcznicy, zajmując największą powierzchnię rezerwatu. W drzewostanie przeważa lipa szeroko- i drobnolistna, klon i jawor z domieszką dębu bezszypułkowego i buku zwyczajnego, a w podszytcie leszczyna z jarzębiną.

Roślinność runa uzależniona jest od nasłonecznienia i wilgotności, stąd na zachodnich ścianach dość licznie występują byliny kuklik pospolity, szczyr trwały, gajowiec żółty i pokrzywa zwyczajna, z kolei w dolinie Szczawnika niecierpek drobnokiwiatowy. Na stokach wschodnich, więc i w dolinie Pełcznicy, dominują paprocie.



Fot. (K. Żarkowski) Śnieżycy wiosenna



► Łęgi wierzbowe, topolowe, olszowe i jesionowe

występują w dolinach Szczawnika i Pełcznicy w wąskim pasie między rzeką a stromym stokiem oraz na małych wyspach tworzących się w kilku miejscach pośrodku koryta. W runie występują gatunki obcego pochodzenia: rdestowiec ostrokończysty, niecierpek gruczołowaty i nawłóć późna. Łęgi nad Pełcznicą są trudno dostępne, bo ograniczone przez bardzo strome ściany doliny. W drzewostanie zaobserwować możemy olszę szarą, olszę czarną, jesion wyniosły, klon zwyczajny i klon jawor. W podszyciu bez czarny, czarnechę zwyczajną i leszczynę pospolitą. Z kolei w runie: świerżabek orzęsiony, jasnotę plamistą, czartawę pospolitą, starzec leśny czy kostrzewię olbrzymią.

W Rezerwacie Przełomy Pełcznicy pod Książem występuje kilkaset gatunków roślin, w tym:

- 44 gatunków drzew i krzewów,
- 229 gatunków roślin zielnych, w tym 29 gatunków roślin chronionych i 19 podlegających ścisłej ochronie,
- 73 gatunki mchów, w tym 28 naskalnych (wśród 14 gatunków górskich są 2 wysokogórskie, np. *Rhabdoweisia fuxar*) oraz 54 gatunki porostów, których siedliskami są m.in. naturalne skały. Występują dwa rzadkie gatunki Baciadia trisepta i Lecidea soledizodes (krążnik).

Z roślin objętych ochroną gatunkową ścisłą występują m.in.: wawrzynek, bluszcz pospolity, śnieżyczka przebiśnieg, śnieżycza wiosenna, ziemowit jesienny, lilia złotogłów, storczyk purpurowy, podkolan biały, różanecznik żółty, grązel drobny, listera jajowata, pełnik europejski, rojnik pospolity, storczyk szerokolistny.

Fot. (K. Żarkowski) Owoce cisa



Fot. (mbg) *Cis pospolity (Taxus baccata)* stanowi gatunek najwcześniej objęty ochroną w Polsce, bowiem już od 1423 roku. Ochrona została wówczas ustalona na mocy wydanego przez króla Władysława Jagiełłę statutu warckiego. Ograniczenie wprowadzono z obawy przed całkowitym wyginięciem cisa, który masowo eksportowano, bowiem jego drewno cisowe służyło do wyrobu wysokiej jakości luków.



Fot. (K. Żarkowski) Zanokcica skalna

► Cis Bolko

Obszar NATURA 2000 „Przełomy Pełcznicy pod Książem” został wydzielony w rezerwacie w 2008 roku ze względu na ochronę cennych siedlisk roślin i zwierząt. Obszary tego rodzaju są tworzone w krajach Unii Europejskiej w ramach wspólnego systemu (sieci). Podstawą są dwie unijne dyrektywy: Dyrektywa Ptasia i Dyrektywa Siedliskowa. Wydzielanie Obszarów ma na celu zachowanie określonych typów siedlisk przyrodniczych oraz gatunków, jakie uważa się za cenne i zagrożone w skali całej Europy. Na terenach zarządzanych przez Nadleśnictwo Wałbrzych znajdują się jeszcze cztery wydzielone specjalne obszary ochrony siedlisk: „Dobromierz”, „Masyw Chełmca”, „Ostoja Nietoperzy Gór Sowich” oraz „Góry Kamienne”

Najcenniejszy spośród gatunków roślin podlegających ścisłej ochronie reprezentowany jest w rezerwacie cis, porastający głównie skaliste zbocza Pełcznicy i Szczawnika. Oszacowano, że rośnie tu 130 drzew, z których większość ma w obwodzie pni od 80 do 130 cm. Najokazalszy jest cis „Bolko” rosnący przy wejściu na „Ścieżkę Hochbergów” od strony Świebodzic (dzielnica Pełcznica). Drzewo – wg różnych źródeł – liczy sobie od 400 do 600 lat, choć niemiecki przyrodnik Aleksander von Humboldt w I połowie XIX wieku szacował jego wiek nawet na 800 lat. Dokładne oszacowanie wieku drzewa nie jest możliwe ze względu na wypalone korzenie. Okaz ma w obwodzie pnia 285 cm. Tym samym jest największym cisem w Sudetach. Od 2006 roku posiada status Pomnika Przyrody.

► Fauna

Zróżnicowane ukształtowanie terenu, specyficzny mikroklimat oraz bogactwo świata roślin sprawiają, że tereny Rezerwatu Przełomy pod Książem stanowią bardzo dobre miejsce dla egzystencji zwierząt.

Mięczaki. 89 gatunków, w tym unikatowe w skali regionu, jak np. świdrzyk ozdobny (jedyne stanowisko na Dolnym Śląsku), świdrzyk łamliwy, daudebardia czerwona (ślimak odżywiający się innymi ślimakami i dżdżownicami), ślimak ostrokrawędziasty, pomrów nakrapiany i bursztynka wysmukła.

Pajęczaki. 199 gatunków, w tym 21 bardzo rzadkich na terenie Dolnego Śląska (np. gatunki górskie: *Centromerus sellarius*, *Zygiella montana*, *Leptyhantes monticola*). Żyją głównie na urwiskach i wśród skalnego rumoszu.

Owady. Na uwagę zasługuje przede wszystkim unikatowy motyl czerwończyk nieparek, ponadto paż królowej oraz mieniak tęczywiec. Ochroną jest objęta także mrówka rudnica. Wśród chrząszczy są także okazy rzadkie i chronione, jak np. kozioróg bukowiec.

Kręgowce. Spotkać można niezwykle rzadkie płazy: traszki (grzebieniastą i górską), rzechtkę drzewną oraz – coraz rzadziej – salamandrę plamistą. Z gatunków chronionych gadów: jaszczurkę zwinną, gniewosza plamistego, padalca i zaskrońca.

Fot. (K. Żarkowski) Zaskrońiec



Fot. (K. Żarkowski) Paż królowej - gąsienica





Fot. (K. Żarkowski)
Sóweczka zwyczajna ma ok. 17 cm i objęta jest ochroną gatunkową ścisłą. W przeciwieństwie do innych sów, w dużej mierze przejawia dzienną aktywność.

► Ptaki

Ciekawsze gatunki, jakie występują na terenie rezerwatu, to dzięcioły (zielonosiwy i zielony), muchołówka białoszyja, sóweczka - najmniejszy przedstawiciel sów, ale występuje też największa sowa – puchacz *Bubo bubo*. Ponadto pliszka górską, krowny jastrzębia – krogulec, drozd śpiewak, kos, orzechówka, pliszka górską, kowalik, pluszcz, kukułka, jastrząb, myszołów zwyczajny, sikorki, zięba, gil i in.



Fot. (K. Żarkowski) Pisklę puchacza. Dorosły osobnik ma osiąga ok. 60-78 cm.



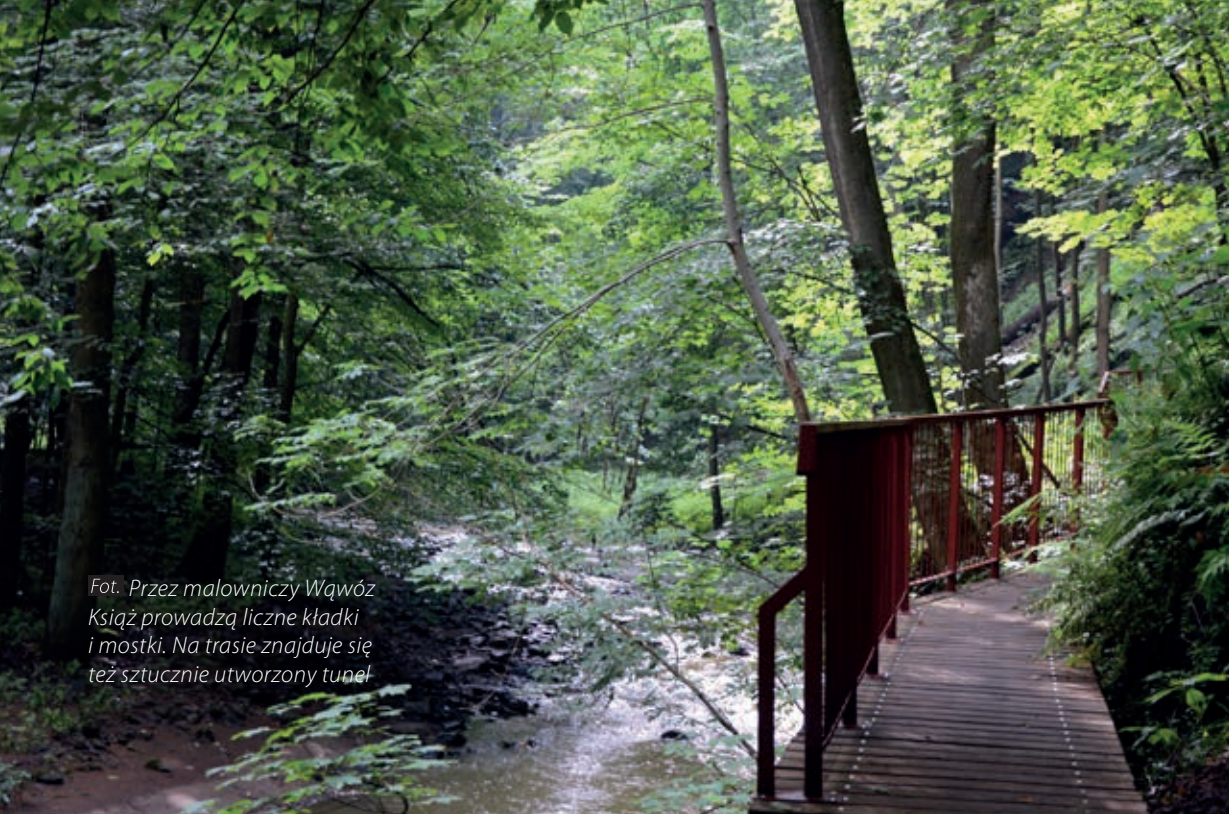
Fot. Mucholówka białoszyja – jej siedliska to m.in. kwaśne buczyny, grądy i łągi wierzbowe



► Ssaki

Obszar obejmuje zimowiska (w podziemiach Książa) trzech gatunków nietoperzy: nocka dużego, nocka Bechsteina i mopka. Ponadto występuje tu także nocek brunatny i nocek natterer. Wzdłuż potoków występuje wydra, a na stromych zboczach muflony (sprowadzone tu ponad 100 lat temu z Korsyki i Sardynii). Obecna są także wiewiórka, kret, lis i jeleń. Mieszkańcami rezerwatu jest również dzik, który często odwiedza okoliczne osiedla.

Fot. Muflon (tryk) – najmilejszy przedstawiciel dzikich owiec, sprowadzony na teren Sudetów ponad 100 lat temu z Korsyki i Sardynii.



Fot. Przez malowniczy Wąwóz Książ prowadzą liczne kładki i mostki. Na trasie znajduje się też sztucznie utworzony tunel

► Wąwóz Książ

Zaliczany do najpiękniejszych w Sudetach, zwany jest także Wąwozem Pelcznicy lub Wąwozem Piekiełko. Niewątpliwie niezwykle cenny pod względem krajobrazu i przyrody. Rozciąga się na odcinku 3,8 km na odcinku od Szczawienka (dzielnica Wałbrzycha) do Pelcznicy (dzielnica Świebodzic).

► Geneza Wąwozu

Ukształtowanie terenu rezerwatu związane jest z budową geologiczną – położeniem w strefie krawędziowej Sudetów oraz z długotrwałymi procesami erozji i denudacji, w wyniku czego obszar charakteryzuje się spłaszczeniami rozdzielonymi dolinami rzek. Pelcznica płynie wąskim i krętym wąwozem, przecinając próg sudecki, tworząc tzw. dolinę przelomową typu epigenetycznego, czyli przecina swym biegiem teren uprzednio zaspany luźnymi osadami.

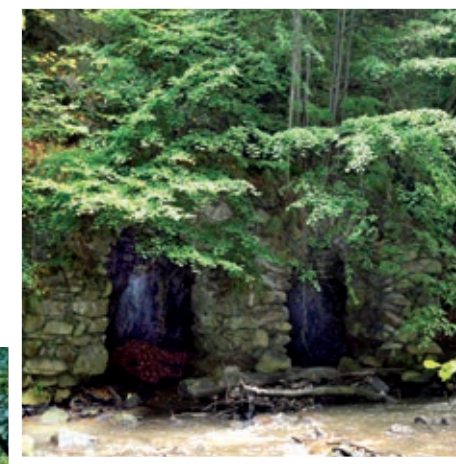
Obszar rezerwatu prawie w całości leży w obrębie paleozoicznej niecki tektonicznej zwanej depresją Świebodzice, która była wypełniona płytkim, ale ciepłym morzem z rafami koralowymi. W niecce gromadził się materiał skalny - żwiry, piaski i muły, które obecnie tworzą zlepieńce, szarogłazy i łupki. To właśnie w nich potoki wyżłobiły kręte i głębokie jary. Skały te najlepiej można obserwować właśnie w Wąwozie Książ na stromych – dochodzących do 80 m wysokości – zboczach głębokich dolin Pelcznicy. Wyjątkowo malowniczo wyglądają miejsca usiane skałkami, między którymi prowadzą ścieżki i mostki. Wąwóz i zbocza porasta las mieszany z okazałymi ciśami, wśród których na wyróżnienie zasługuje wspomniany już cis Bolko. W runie występuje marzanka wonna, kopytnik pospolity, gnieźnik leśny, naparstnica zwyczajna, a na skałkach paprotka pospolita. Na lewej krawędzi Wąwozu Książ wznosi się Stary Zamek Książ, na cyplu po prawej stronie zamek Książ.

► Historia

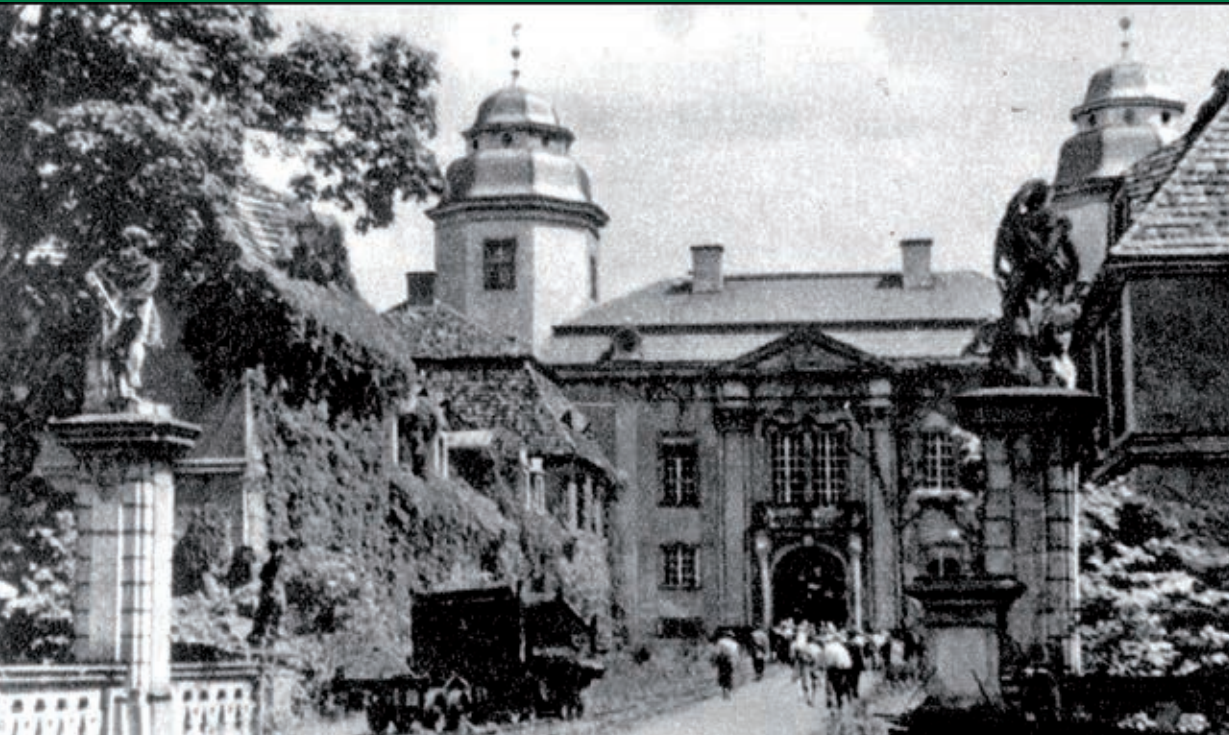
Dawniej istniały tu liczne punkty widokowe: zagospodarowane miejsca wypoczynku, altany, mostki, ławeczki, itp., które służyły do wypoczynku właścicielom Zamku Książ.

Przy rzece Pelcznicy znajdował się też Łabędzi Staw, ale – jak podają badacze – zbiornik był już suchy w 1913 roku. Na wysepce, która zachowała się do chwili obecnej, był grób dzieci Hochbergów.

Obecnie są tylko pozostałości po kamiennych płytach, na których wryto inskrypcję: „Dem Tage der Ernte gesäet 31.12.1795. Im Keime der Erde wieder entnommen den 1.1.1796. H.H. IX. 31.12.1802, gest. 2.11.1802”. Pochowani byli tu dwaj pierwsi synowie Jana Henryka VI, którzy umarli najprawdopodobniej na apopleksję w drugim dniu swojego życia. Kolejne, trzecie dziecko, urodzone w Belinie w 1804 roku, przeżyło. Autorem pomnika był Christian Wilhelm Tischbein (1751-1824), malarz i architekt Hochbergów.



Fot. Wąwóz był ulubionym miejscem spacerów



► Tajemnicze baraki z okresu II wojny światowej

Usytuowane nieopodal cisa Bolko w Rezerwacie Przełomy pod Książem pozostałości betonowych budowli do dziś są zagadką. Stanowią efekt prac, jakie były tu prowadzone w okresie II wojny światowej na zlecenie Organizacji Todt.



Fot. (mbg) Pozostałości po barakach znajdują się w lesie u stóp wzgórza, w którym wydrążone są podziemia pod zamkiem Książ

Fot. Widoczne na fotografii wagoniki kolejki wąskotorowej, jaka funkcjonowała na dziedzińcu zamkowym podczas prac prowadzonych na zlecenie Organizacji Todt

Majątek książański od XVI wieku do 1941 roku był własnością niemieckiej rodziny Hochberg. W 1941 roku dobra książańskie zostały skonfiskowane przez władze niemieckie i początkowo stały się miejscem schronienia dla wrocławskiej Dolnośląskiej Dyrekcji Kolei Państwowych. Jednak już w tym samym roku zamek został przejęty przez Organizację Todt, która rozpoczęła tajemnicze prace nie tylko na terenie Książa, ale także i w oddalonych o ponad 20 km Górach Sowich. Całe przedsięwzięcie było prowadzone pod tajemniczym kryptonimem „Riese” (Olbrzym).

► Tajemnicze prace

Po wysiedleniu z terenu zamku mieszkańców (w tym ostatniej pani zamku Książ – księżnej Daisy von Pless), rozpoczęto szereg prac: m.in. wzniesiono rampę kolejową na dzisiejszej stacji Wałbrzych-Szczawienko, rozpoczęto prace budowlane w samym zamku Książ (adaptacja sal dla potrzeb wojska polegała nie tylko na usuwaniu sprzętów, ale także fresków i sztukaterii), w końcu rozpoczęto budowę tajemniczych podziemi pod zamkiem oraz baraków wokół niego.

► Kwatera dla Hitlera?

Do dziś badacze nie są zgodni, co do celu prowadzonego przez Organizację Todt przedsięwzięcia i to zarówno pod kryptonimem „Riese” w Górach Sowich, jak i jego części, czyli prac w zamku Książ, jego okolicach i w jego podziemiach. Jedna z hipotez zakła-

da, że zamek miał stać się główną kwaterą dla Hitlera i armii niemieckiej, kolejna upatruje powstania niemieckiej fabryki broni bakteriologicznej, a jeszcze inna miejsca ukrycia dóbr kultury III Rzeszy. Faktem jest, iż spośród nielicznych dokumentów, jakie zachowały się w berlińskim Sonderarchiv, wynika, że w zamku Książ planowano utworzyć pomieszczenia przeznaczone dla Hitlera: pokój narad, pokój do czytania, pracownię, sypialnię i łazienkę oraz pokój dla służby. W pobliżu w/w pomieszczeń usytuowano windę, z jakiej miał korzystać władca III Rzeszy po to, aby szybko i niepostrzeżenie mógł się przemieszczać do podziemi, jaki powstały pod zamkiem Książ i w jego okolicach.

► Obóz pracy

Do wykonywania katorżniczych prac (drążenie podziemi w skałach, budowa dróg i in.) w 1942 roku sprowadzono w pierwszej kolejności robotników z Włoch oraz górników

Fot. (mbg) Jedno z wejść do podziemi zamku Książ. Obecnie zimowisko dla trzech gatunków nietoperzy





Fot. W podziemiach zamku Książ obecnie znajduje się także Instytut Geofizyki Polskiej Akademii Nauk. Część podziemi (do których wejście znajduje się na tarasach zamku Książ, jest udostępnionych do zwiedzania).

z Donbasu (Ukraina), dla których wybudowano na wzgórzu w pobliżu zamku Książ obóz Organizacji Todt. W maju 1944 roku dodatkowo powstał Obóz Pracy - AL Fürstenstein, będący oddziałem podobozu w Głuszycy stanowiącego część obozu koncentracyjnego Gross-Rosen. Skupiono w nim więźniów narodowości polskiej, greckiej i węgierskiej oraz Żydów. W 1944 roku pracowało tu aż blisko 3000 osób – głównie przy drążeniu sztolni pod zamkiem i przy przeładunku materiałów budowlanych. Co więcej, funkcjonowało też specjalne biuro, w którym liczba architektów sięgała aż 35-ciu, co świadczy o wielkości planowanej budowy. W połowie lutego 1945 r. nastąpiła ewakuacja obozu. Więźniowie dotarli pieszo do Trutnova (Czechy), a następnie kolejną do KL Flossenbürg. Prowadzone na zlecenie Organizacji Todt prace górnicze i budowlane nie zostały ukończone. Przerwało je wejście 9 maja 1945 roku oddziałów Armii Czerwonej, która w zamku Książ stacjonowała przez kolejny rok.

► Zamek Książ i dzieje rodziny Hochberg

Zamek Książ – zwany „perłą Śląska” – jest trzecim (po zamku w Malborku i Zamku Królewskim na Wawelu) największym zamkiem w Polsce i jednym z największych zamków w Europie. Usytuowany jest na wysokości 935 m.n.p.m na wysokim cyplu skalnym w zakolu rzeki Pełcznicy, czyli na krawędzi Wąwozu Książ na terenie Rezerwatu Przełomy pod Książem koło Wałbrzycha.

Początki zamku sięgają czasów piastowskich: Bolko I Surowy książę świdnicko-jaworki wzniósł tu w końcu XIII wieku kamienny zamek w miejscu drewnianego grodu. W 1392 roku zamek przeszedł we władanie Wacława IV, króla Czech, w 1497 roku król Czech

i Węgier Władysław Jagiellończyk sprzedał zamek Janowi von Schellenbergowi, ten z kolei w 1503 roku rodzinie von Haugwitzów z Głubczyc, która sześć lat później zamek oddała w dzierżawę Hobergom (późniejszym Hochbergom).

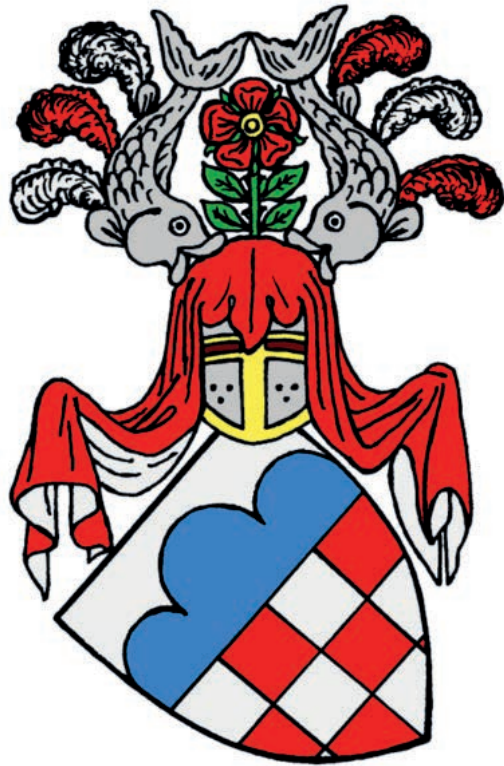
We władaniu rodziny Hochberg Książ był przez cztery wieki - nieprzerwanie od 11 czerwca 1509 roku do 30 listopada 1941 roku. Hochbergowie, których korzenie wywodzą się z Miśni, przybyli na Śląsk w II połowie w XIII wieku. W ich rodowym herbie widnieje tarcza dzielona w pas, w górnym polu trzy szczyty górskie, a w dolnym szachownica.



Fot. Zamek Książ na starej pocztówce



Fot. (mbg) Zamek Książ ulokowany jest na skalnym cyplu Wąwozu Książ w Rezerwacie Przełomy pod Książem



Konrad (Kunz) I von Hoberg (1450-1520) przejął dobra książkie 11 czerwca 1509 roku płacąc za nie 10 tys. kop praskich groszy. Konrad I był założycielem linii książkiej dość rozgałęzionego już w tym czasie rodu Hochbergów na Śląsku. Od 1511 roku zamek Książ stał się rodową siedzibą Hobergów, którzy dość szybko awansowali – rok później Konrad Hoberg został mianowany przez króla Władysława Jagiellończyka starostą krajowym księstwa świdnicko-jaworskiego. Pochowany w krypcie grobowej kościoła w Roztoce.

Christoph I (1489-1671) syn Konrada, jako pierwszy w rodzinie otrzymał arystokratyczny tytuł. W 1650 roku uzyskał dziedziczny tytuł barona, 16 lat później tytuł dziedzicznego hrabiego. W 1683 roku zaliczono rodzinę do pocztu dziedzicznych hrabiów Rzeszy Niemieckiej. Popierał reformację i rozwijał górnictwo srebra w okolicy Lesieńca i Boguszowa.

Hans Heinrich II (1682-1724) jako pierwszy otrzymał tytuł dziedzicznego hrabiego Rzeszy Niemieckiej. Za jego panowanie odbudowana jest wieża główna i dolna, skrzydło łącznikowe zamku oraz tzw. Długi Dom; na terenie ogrodów zamkowych powstaje domek. Do prac zatrudnił mistrzów włoskich Antonia i Dominika Rossich.

Conrad Ernst Maximilian (1682-1724) najbardziej wykształcony członek rodziny; dokonał przebudowy zamku na okazałą reprezentacyjną rezydencję pałacową w stylu barokowym, wybudował pawilon letni (późniejsze mauzoleum), stworzył bibliotekę liczącą aż 9 tys. tomów. Do prac budowlanych zatrudnił Felixa Antona Hammerschmidta, mistrza ze Świdnicy. Do prac malarskich – Felixa Antona Schefflera, którego dzieło – malunki na plafonie, do dziś możemy podziwiać w najpiękniejszej sali zamku, dwukondygnacyjnej, zwanej od jego imienia

Fot. Hans Heinrich XV von Hochberg

władcy – Salą Maksymiliana. W 1714 roku ostatecznie ustalił pisownię nazwiska linii książkiej na Hochberg.

Hans Heinrich V (1741-1782) za jego czasów dobra książkie zostały przekształcone w majątek (możliwość dziedziczenia majątku przez najstarszego potomka). Wspierał górnictwo węglowe i przemysł tekstylny.

Hans Heinrich VI (1768-1833) przeprowadził szereg związanych z przebudową zamku i upiększeniem jego okolicy zamku (do tego celu zaangażował pochodzącego z Hesji mistrza Christiana Wilhelma Tischbeina, który opracował projekt zagospodarowania przestrzennego okolicy): przebudował budynek browaru, piekarni, odbudował zniszczony w pożarze budynek bramny, wybudował tzw. szwajcarkę w Pełchnicy i ruiny Starego Zamku Książ. Jego żona - Anna Emilie zu Anhalt-Köthen-Pless - wniosła w posagu księstwo pszczyńskie. Za czasów panowania Hansa Heinricha VI na Starym Zamku Książ odbył się turniej rycerski z udziałem 2000 widzów, wśród których byli m.in.: Fryderyk Wilhelm III wraz z małżonką Luizą oraz 33-letni wówczas poseł Stanów Zjednoczonych w Berlinie – John Quincy Adam jr. Późniejszy prezydent USA.

Hans Heinrich X (1806-1855) prezydent pruskiej Izby Panów, marszałek Sejmu Śląskiego we Wrocławiu.



Hans Heinrich XI (1833-1907) uznany za najwybitniejszą postać z rodziny Hochberg. Karierę wojskową rozpoczął już w wieku 17 lat, a jej uwieńczeniem był awans na generała kawalerii. Dziedziczny członek Izby Panów parlamentu pruskiego, potem Reichstagu. Od cesarza Wilhelma II otrzymał najwyższy tytuł książęcy – Herzog von Pless. Jako bliski współpracownik Wilhelma I i Fryderyka III kilkakrotnie wysyłany z misją dyplomatyczną do Petersburga i Rzymu. Filantrop – zaangażowany w poprawę bytu mieszkańców Wałbrzycha i okolic: wspomagał finansowo szkoły, kościoły i organizacje społeczne.

Hans Heinrich XV (1861-1938) próbował dorównać swojemu ojcu; podobnie jak on, miał duże zasługi na polu dyplomacji. Był wszechstronnie wykształcony, studiował w Berlinie, Genewie i Bonn. Gościł w Białym Domu w 1902 r. Ożenił się z Mary Therese Olivia Cornwallis West, której przodkiem był Edward III, król Anglii. Daisy – bo tak nazywano księżną – skoligaconą była z rodami panującymi w Niemczech, Rosji, Austrii, Hiszpanii i Grecji. Drugą żoną Hansa Heinricha XV była Clotilde de Silva y Gonzales (1898-1978).

Księżna Maria Teresa Oliwia Hochberg von Pless (1873-1943), urodzona jako Mary Theresa Olivia Cornwallis-West, nazywana Daisy, królowała na europejskich salonach, słynęła z urody i talentu dyplomatycznego. W każdej z dzielnic Wałbrzycha założyła ochronkę dla dzieci i przychodnię dla pracujących matek. Z jej inicjatywy powstały w regionie szkoły dla dziewcząt. Podczas I wojny światowej była sanitariuszką armii niemieckiej w wojskowych lazaretach i pociągach sanitarnych. Angażowała się w pomoc jeńcom także podczas II wojny światowej, również wspomagała więźniów z obozu koncentracyjnego Gross Rosen. Po rozwodzie z Hansem Heinrichem XV, zamieszkała w Książu do czasu wysiedlenia jej przez Organizację Todt w 1943 roku do willi w centrum Wałbrzycha. Zmarła 29 czerwca 1943 roku. Miejsce jej pochówku do dziś pozostaje tajemnicą. Rok 2013 Sejmik Województwa Dolnośląskiego uchwalił rokiem księżnej Daisy von Pless.

Hans Heinrich XVII (1900-1984) pierwszy syn Hansa Heinricha XV I księżnej Daisy. Ostatni właściciel Książa. Od czasu II wojny światowej mieszkał w Anglii, gdzie zmarł.

Aleksander (1905-1984) drugi syn Hansa Heinricha XV I księżnej Daisy; jego matką chrzestną była królowa brytyjska, a ojcem chrzestnym księżę Walii.

Bolko (1910-1936) najmłodszy syn Hansa Heinricha XV I księżnej Daisy. Zmarł w tajemniczych okolicznościach.

Głową rodu jest mieszkający obecnie w Monachium Bolko urodzony w 1936 r.

Fot. Księżna Maria Teresa Oliwia Hochberg von Pless





Gruss aus Fürstenstein

Alte Burg Fürstenstein.

Stary Zamek Książ

► Położenie

Ruiny romantycznego zamku usytuowane są na skalnym cyplu na wysokości 410 m.n.p.m. i około 65 metrów nad lewym brzegiem Pełcznicy w Wąwozie Książ rezerwatu Przełomy pod Książem będącym w obszarze Natura 2000.

► Historia

Do lat 80. XX w. badacze uznawali, iż zamek od początku został wzniesiony jako romantyczna ruina w latach 90. XVIII w. Dopiero badania archeologiczne prowadzone przez Krzysztofa Jaworskiego potwierdziły, że istniał tu wcześnieśredniowieczny gródek z przełomu IX i X wieku, na którym powstał w końcu XIII i na początku XIV wieku zamek. Najprawdopodobniej został on zniszczony w XV wieku podczas wojen husyckich.

Fot. Ruiny Starego Zamku Książ na pocztówce z przełomu XX i XX w.

► Budowa ruin

W latach 1794-97 architekt Christian Wilhelm Tischbein wybudował romantyczne ruiny na zlecenie hrabiego Hansa Heinricha VI von Hochberga. Najprawdopodobniej zostały wykorzystane elementy istniejącego tu dawniej grodu. W efekcie powstała budowla stylizowana na gotyckie ruiny wielkiego zamczyska, ze zwodzonym mostem, bramnymi wieżami, kaplicą w wieży widokowej, dziedzińcem, „loch” i szeregiem sal.

Zaprojektowano także dziedzińiec zamkowy z trybunami – pierwszy turniej rycerski odbył się w maju 1799 roku, kolejny w sierpniu roku następnego.

► Funkcja obiektu

W salach urządzono np. więzienie z izbą tortur, ale też i sypialnię, galerię obrazów czy arsenał. Komnaty były wyposażone zarówno w trofea łowieckie rodziny Hochbergów, jak i cenne dzieła sztuki sprowadzone tu z innych majątków rodziny. W zbrojowni znajdowały się m.in. kapelusze z okresu wojny trzydziestoletniej i łóżko polowe króla Fryderyka II Wielkiego. W pokojach można było podziwiać m.in. szafy zdobione bursztynem, a w samym zamku wyrobę ze szkła weneckiego i porcelany. Ołtarz w zamkowej kaplicy był autorstwa Ch. T. Tischbeina (malowidło przedstawiało św. Annę, ale – co ciekawe – pozowała do niego żona Hansa Heinricha VI von Hochberga). Można uznać, że Stary Książ pełnił dla Hochbergów funkcję muzeum; tutaj też przyjmowano gości oraz urządzano zabawy.

Wejście do zamku prowadziło przez drewniany zwodzony most, dalej między dwiema niskimi okrągłymi wieżami przykrytymi strzelistym dachem, następnie schodami do zamkowego dziedzińca.



Fot. (mbg) Do budowy wykorzystano elementy z innych obiektów – np. dwa portale renesansowe z piaskowca pochodzące z zamku z Trzebień koło Bolesławca



Fot. Stary Zamek Książ na pocztówce z przełomu XIX i XX w.

► Goście

Wśród odwiedzających był zarówno car Rosji Mikołaj I, jak i król pruski Fryderyk Wilhelm III wraz z małżonką Luizą oraz John Quincy Adams, późniejszy prezydent Stanów Zjednoczonych. W połowie XIX wieku Stary Książ pełnił już funkcję obiektu turystycznego, do którego dość licznie przybywali turyści i kuracjusze z pobliskiego Szczawna-Zdroju i Starego Zdroju. Na dziedzińcu oraz parterze działała gospoda, była też księga pamiątkowa, do której wpisywali się goście.

► Ciekawostki

W sierpniu 1800 roku na znajdującym się po drugiej stronie fosy zamkowej prostokątnym placu odbył się turniej rycerski zorganizowany przez Jana Henryka VI na cześć pobytu na Dolnym Śląsku króla pruskiego Fryderyka Wilhelma III wraz z małżonką Luizą. Turniej zgromadził 2000 widzów, specjalnie dla których na palcu przygotowano siedzenia w stylu amfiteatralnym. Do turnieju stanęło szesnastu rycerzy ubranych w stylu renesansowym. Ostatecznie czterech wyłonieni zwycięzcy: rycerz Czettritz z Czarnego Boru, rycerz Maltzahn z Łysiny, rycerz Tschirschky z Domanic i rycerz Temsky z Radoniowa otrzymali z rąk królowej nagrody honorowe w postaci złotych i srebrnych medalionów z wizerunkiem pary królewskiej w strojach rzymskich.

Fot. (K. Żarkowski) Zamek Stary Książ współcześnie





Fot. Pocztówka przedstawiająca dziedziniec wraz z gospodą w Starym Zamku Książ

► Dzieje powojenne i obecny kształt ruin

W maju 1945 roku, kiedy to w Książu stacjonowali żołnierze Armii Radzieckiej, Stary Zamek Książ doszczętnie spłonął. Los zbiorów muzealnych nie jest znany do tej pory. Zniszczony został także most zwodzony, brama wjazdowa i znajdujące się przy niej wieżyczki. Dziś do zamku prowadzą kamienne schody. Budowla

nie ma stropów, ale ocalały mury wskazujące na dawne wewnętrzne podziały pomieszczeń. Częściowo zachowały się renesansowe portale. Z ganku biegnącego do kaplicy, jak i z samej kaplicy, ocalały tylko fragmenty. Za to w dość dobrym stanie są podziemia mające swój początek w pobliżu pozostałości przykaplicznej wieży. Dalej biegną wzdłuż krawędzi urwiska i na zewnątrz murów zamkowych.

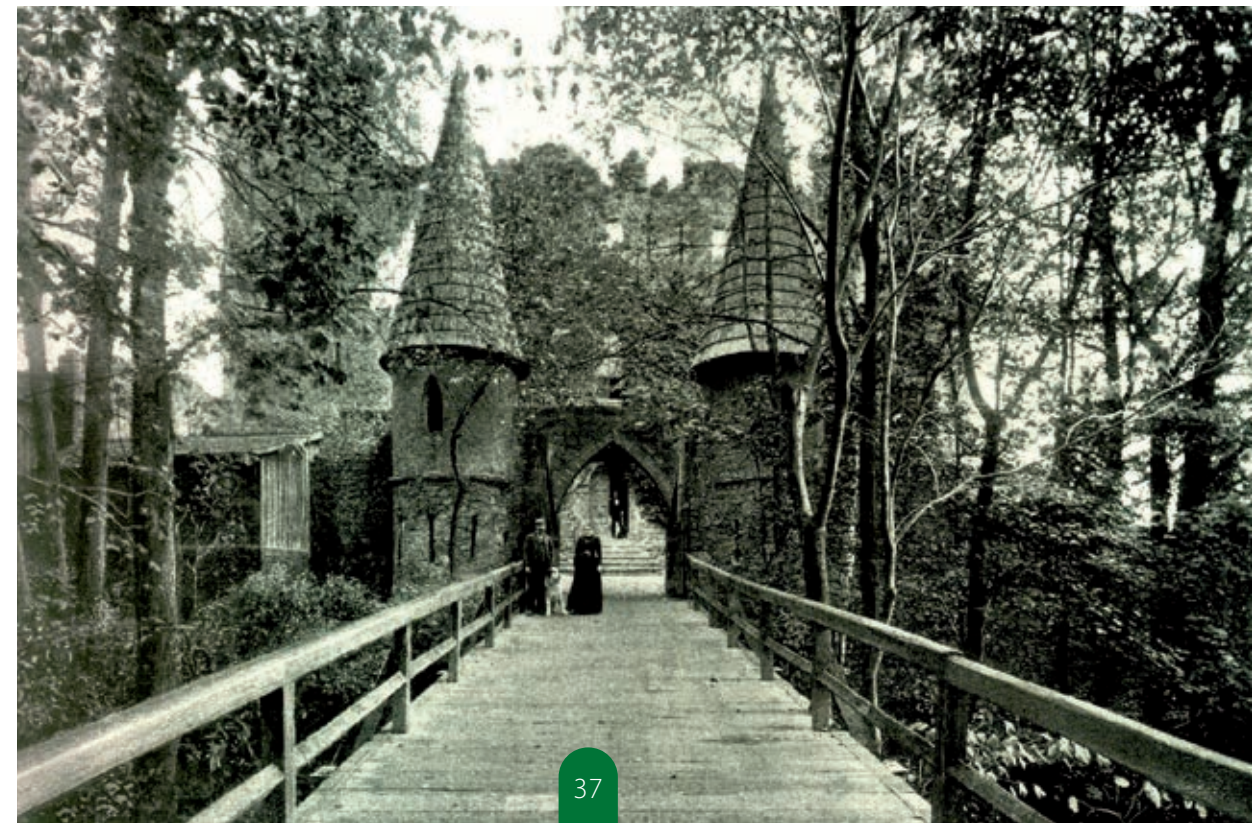
► Geologia

Skały, na których wznoszą się ruiny, zbudowane są z górnodewońskich zlepieńców gnejsowych i piaskowców.

► Flora

Ruiny porastają niespotykanej wielkości okaz bluszczu kwitnącego (*Hedera helix*), bowiem w swoim pniu ma on aż 30 cm. Stąd też został wpisany do rejestru pomników przyrody. Pod tarasem widokowym przy ruinach Starego Książa znajduje się objęte monitoringiem Głównego Inspektoratu Ochrony Środowiska stanowisko badawcze, ponieważ występują tam: rumian barwierski, piaskowiec macierzankowy, gorycznik pospolity i dzwonek okrągłolistny. Wokół ruin Starego Książa rośnie las mieszany z okazałymi cisami, których obwoły pni dochodzą do 130 cm.

Fot. Wejście do zamku przez most zwodzony (pocztówka z pocz. XX w.)



Art. 15.

W parkach narodowych oraz w rezerwach przyrody zabrania się:

- 1) budowy lub rozbudowy obiektów budowlanych i urządzeń technicznych, z wyjątkiem obiektów i urządzeń służących celom parku narodowego albo rezerwatu przyrody;
- 2) rybactwa, z wyjątkiem obszarów ustalonych w planie ochrony albo w zadaniach ochronnych;
- 3) chwytania lub zabijania dziko występujących zwierząt, zbierania lub niszczenia jaj, postaci młodocianych i form rozwojowych zwierząt, umyślnego płoszenia zwierząt kręgowych, zbierania poroży, niszczenia nor, gniazd, legowisk i innych schronień zwierząt oraz ich miejsc rozrodu;
- 4) polowania, z wyjątkiem obszarów wyznaczonych w planie ochrony lub zadaniach ochronnych ustanowionych dla rezerwatu przyrody;
- 5) pozyskiwania, niszczenia lub umyślnego uszkodzenia roślin oraz grzybów;
- 6) użytkowania, niszczenia, umyślnego uszkodzenia, zanieczyszczenia i dokonywania zmian obiektów przyrodniczych, obszarów oraz zasobów, tworów i składników przyrody;
- 7) zmiany stosunków wodnych, regulacji rzek i potoków, jeżeli zmiany te nie służą ochronie przyrody;
- 8) pozyskiwania skał, w tym torfu, oraz skamieniałości, w tym kopalnych szczątków roślin i zwierząt, minerałów i bursztynu;
- 9) niszczenia gleby lub zmiany przeznaczenia i użytkowania gruntów;
- 10) palenia ognisk i wyrobów tytoniowych oraz używania źródeł światła o otwartym płomieniu, z wyjątkiem miejsc wyznaczonych przez dyrektora parku narodowego, a w rezerwacie przyrody - przez organ uznający obszar za rezerwat przyrody;
- 11) prowadzenia działalności wytwórczej, handlowej i rolniczej, z wyjątkiem miejsc wyznaczonych w planie ochrony;
- 12) stosowania chemicznych i biologicznych środków ochrony roślin i nawozów;
- 13) zbioru dziko występujących roślin i grzybów oraz ich części, z wyjątkiem miejsc wyznaczonych przez dyrektora parku narodowego, a w rezerwacie przyrody - przez organ uznający obszar za rezerwat przyrody;
- 14) amatorskiego połowu ryb, z wyjątkiem miejsc wyznaczonych w planie ochrony lub zadaniach ochronnych;
- 15) ruchu pieszego, rowerowego, narciarskiego i jazdy konnej wierzchem, z wyjątkiem szlaków i tras narciarskich wyznaczonych przez

dyrektora parku narodowego, a w rezerwacie przyrody - przez organ uznający obszar za rezerwat przyrody;

16) wprowadzania psów na obszary objęte ochroną ścisłą i czynną, z wyjątkiem miejsc wyznaczonych w planie ochrony oraz psów pasterskich wprowadzanych na obszary objęte ochroną czynną, na których plan ochrony albo zadania ochronne dopuszczają wypas;

17) wspinaczki, eksploracji jaskiń lub zbiorników wodnych, z wyjątkiem miejsc wyznaczonych przez dyrektora parku narodowego, a w rezerwacie przyrody - przez organ uznający obszar za rezerwat przyrody;

18) ruchu pojazdów poza drogami publicznymi oraz poza drogami położonymi na nieruchomościach będących w trwałym zarządzie parku narodowego, wskazanymi przez dyrektora parku narodowego, a w rezerwacie przyrody - przez organ uznający obszar za rezerwat przyrody;

19) umieszczania tablic, napisów, ogłoszeń reklamowych i innych znaków niezwiązanych z ochroną przyrody, udostępnianiem parku albo rezerwatu przyrody, edukacją ekologiczną, z wyjątkiem znaków drogowych i innych znaków związanych z ochroną bezpieczeństwa i porządku powszechnego;

20) zakłócania ciszy;

21) używania łodzi motorowych i innego sprzętu motorowego, uprawiania sportów wodnych i motorowych, pływania i żeglowania, z wyjątkiem akwenów lub szlaków wyznaczonych przez dyrektora parku narodowego, a w rezerwacie przyrody - przez organ uznający obszar za rezerwat przyrody;

22) wykonywania prac ziemnych trwale zniekształcających rzeźbę terenu;

23) biwakowania, z wyjątkiem miejsc wyznaczonych przez dyrektora parku narodowego, a w rezerwacie przyrody - przez organ uznający obszar za rezerwat przyrody;

24) prowadzenia badań naukowych - w parku narodowym bez zgody dyrektora parku, a w rezerwacie przyrody - bez zgody organu uznającego obszar za rezerwat przyrody;

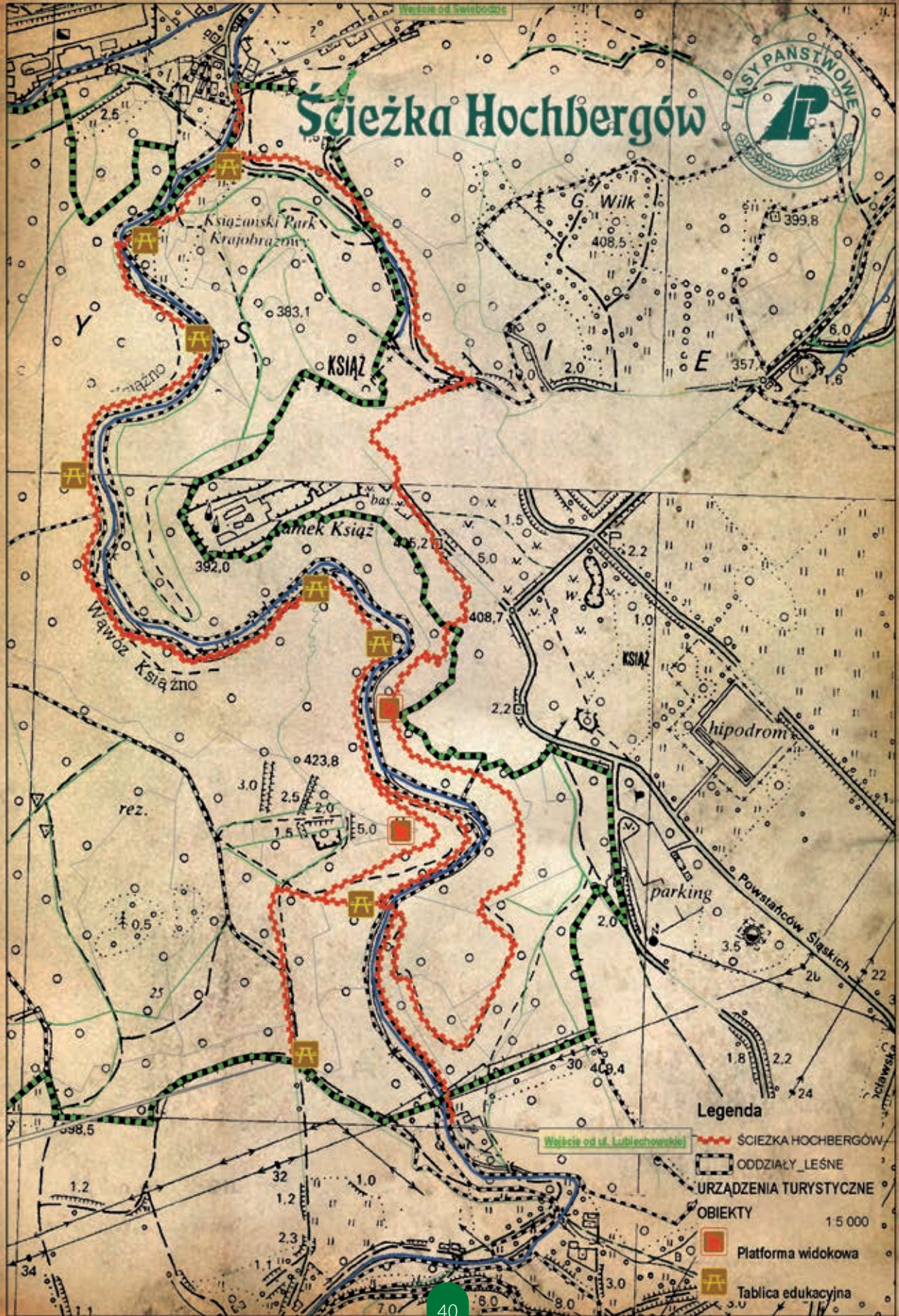
25) wprowadzania gatunków roślin, zwierząt lub grzybów, bez zgody ministra właściwego do spraw środowiska;

26) wprowadzania organizmów genetycznie zmodyfikowanych;

27) organizacji imprez rekreacyjno-sportowych - w parku narodowym bez zgody dyrektora parku narodowego, a w rezerwacie przyrody bez zgody organu uznającego obszar za rezerwat przyrody.

Turysto, pamiętaj, że Rezerwat Przełomy pod Książem oraz Obszar Natura 2000 Przełomy Pełcnicy pod Książem stanowią niezwykle cenny obszar pod względem przyrodniczym i kulturowym. Dbaj i szanuj przyrodę, a ona odwdzięczy się bogactwem i różnorodnością fauny i flory oraz malowniczymi krajobrazami.

Ścieżka Hochbergów



- Legenda**
- Włókno od st. Lubieszowickiej
 - ŚCIEŻKA HOCHBERGÓW
 - ODDZIAŁY LEŚNE
 - URZĄDZENIA TURYSTYCZNE
 - OBIEKTY
 - Platforma widokowa
 - Tablica edukacyjna
- 1:5 000